

# INFORME EPIDEMIOLÓGICO VIGILANCIA DE COVID-19

## INFECCIÓN POR EL NUEVO CORONAVIRUS COVID-19 SEMANA 46 *(Datos provisionales)*.

Red de Vigilancia Epidemiológica

Martes, 17 de noviembre de 2020

### SERVICIO DE EPIDEMIOLOGÍA

Subdirección General de Epidemiología  
DIRECCIÓN GENERAL DE SALUD PÚBLICA

Tfno.: +34 91370 08 88

Correo-e: [isp.epidemiologia@salud.madrid.org](mailto:isp.epidemiologia@salud.madrid.org)

## Contenido

<b>1. CASOS CONFIRMADOS .....</b>	<b>4</b>
Descripción de los casos .....	4
Distribución temporal.....	7
Distribución espacial.....	8
Casos importados.....	9
<b>2. BROTES.....</b>	<b>10</b>
<b>3. MORTALIDAD DIARIA POR TODAS LAS CAUSAS.....</b>	<b>11</b>
<b>4. PRINCIPALES HALLAZGOS.....</b>	<b>12</b>

## Situación a destacar

- En los últimos 14 días la mayor incidencia acumulada de casos corresponde a personas entre 15 y 24 años.
- En los últimos 14 días la mayor incidencia acumulada fue registrada en Collado Villalba, Colmenar Viejo y Boadilla del Monte y en los últimos 7 días en Collado Villalba y Fuenlabrada. También destacan los distritos de Vicálvaro, Salamanca, Moratalaz en los últimos 14 días y Ciudad Lineal, Chamberí y Hortaleza en los últimos 7 días.
- La mayor proporción de ingresos hospitalarios y mortalidad fue observada en mayores de 80 años.
- En la última semana se han notificado 30 brotes.

## Introducción

El 31 de diciembre de 2019 las Autoridades de la República Popular China, comunicaron a la OMS varios casos de neumonía de etiología desconocida en Wuhan, una ciudad situada en la provincia china de Hubei. Una semana más tarde confirmaron que se trataba de un nuevo coronavirus denominado SARS-CoV-2. Al igual que otros virus de la familia de los coronavirus, este virus destaca por diversas manifestaciones clínicas englobadas bajo el término COVID-19, que incluyen cuadros respiratorios de diferente gravedad.

El 30 de enero de 2020 el Comité de Emergencias del Reglamento Sanitario Internacional declaró el brote Emergencia de Salud Pública de Importancia Internacional. Posteriormente, el 11 de marzo de 2020 la OMS reconoció la situación generada por SARS-CoV-2 como pandemia global.

A fecha del presente informe se han notificado 54.075.995 casos confirmados a nivel mundial, 14.592.219 casos confirmados en Europa y 1.496.864 casos España<sup>1</sup>. En la Comunidad de Madrid se han notificado un total de 340.503 casos confirmados.

En este informe se analizan los casos de COVID-19 notificados a la Red de Vigilancia Epidemiológica de la Comunidad de Madrid desde el 11 de mayo hasta el 15 de noviembre de 2020.

## Metodología

La entrada en vigor de la Orden SND/404/20250 del 11 de mayo *“de medidas de vigilancia epidemiológica de la infección por SARS-CoV-2 durante la fase de transición hacia una nueva normalidad”*, supuso un cambio en la vigilancia a nivel nacional, y por lo tanto en la Comunidad de Madrid. Por ello, y para facilitar la interpretación del comportamiento de la epidemia del COVID-19, el 11 de mayo se inició una nueva etapa de la vigilancia cuyos resultados se presentan en este informe. La información correspondiente a la etapa anterior, desde el inicio de la pandemia hasta el 10 de mayo, se analiza en el *“Informe epidemiológico vigilancia de COVID-19 acumulado hasta mayo 10”*, disponible en: [Informe Histórico hasta el 10 de Mayo](#).

<sup>1</sup> Ministerio de Sanidad. Salud Pública. Enfermedad por el nuevo coronavirus, COVID-19. Situación actual: Disponible en (consultado el 17/11/2020) : <https://www.mscbs.gob.es/profesionales/saludPublica/ccayes/alertasActual/nCov-China/situacionActual.htm>

Los datos se han obtenido del Sistema de Información en Salud Pública y Alertas (SISPAL) donde se encuentran registradas las notificaciones de los casos sospechosos, probables y confirmados de COVID-19 a la Red de Vigilancia Epidemiológica de la Comunidad de Madrid, a fecha 17 de noviembre del 2020. En el análisis se incluyen exclusivamente los casos confirmados según la definición de caso disponible en la [Estrategia de detección precoz, vigilancia y control de COVID-19 adaptado a la Comunidad de Madrid](#).

Para la elaboración de este informe se consideró la fecha clave para asignar la fecha del caso, que corresponde a la fecha de consulta o del resultado de la prueba diagnóstica de infección activa por SARS-CoV-2 (PDIA). Para la elaboración de la curva epidémica se consideró la fecha de inicio de síntomas y en su defecto la fecha clave.

*Por último, es importante destacar que todos los resultados presentados en este informe son provisionales y deben interpretarse con precaución teniendo en cuenta la dinámica de la situación y de la notificación de los casos. Dado que se ha observado mayor estabilidad del número de casos notificados en los últimos 14 días, se presenta la evolución de la incidencia acumulada semanal por grupos de edad en las cuatro semanas previas al presente informe. Por último, resaltamos que se ofrece la información disponible en cada variable en el momento de la extracción de datos al corte de la semana epidemiológica correspondiente.*

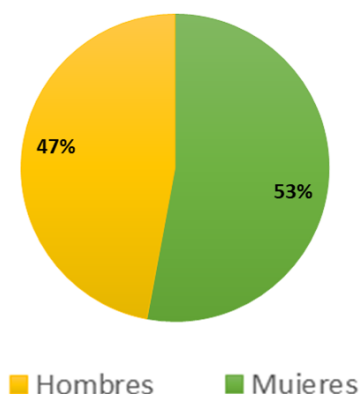
## 1. CASOS CONFIRMADOS

### Descripción de los casos

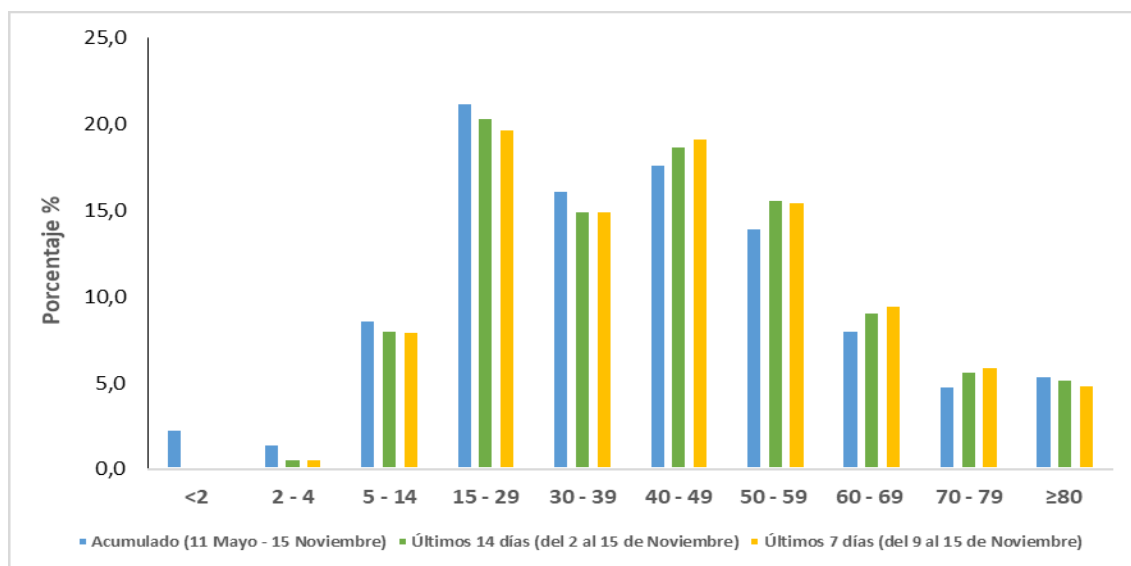
Desde el 11 de mayo al 15 de noviembre de 2020 fueron notificados un total de 270.025 casos de COVID-19, que fueron clasificados como confirmados al presentar resultados positivos por PDIA a SARS-CoV-2. En la semana epidemiológica 46, entre el 9 al 15 de noviembre fueron confirmados 10.249.

Para el total del periodo el 53% de los casos confirmados fue en mujeres (Gráfico 1), en los últimos 14 días la incidencia específica para hombres fue de 294,3 por 100.000 y en mujeres 301,2 por 100.000. La mediana de edad de todos los casos fue de 40 años, la de los últimos 14 días (2 al 15 de noviembre) y de los últimos 7 días (9 al 15 de noviembre) fue de 42 años. En los últimos 14 y 7 días, aproximadamente el 69,5% de los casos comprendían al rango de edad entre 15 y 59 años. En los últimos 14 días la mayor incidencia acumulada corresponde al grupo entre 15 – 24 años con 385,2 casos por 100.000 habitantes, en este mismo periodo la incidencia acumulada en los mayores de 65 años fue de 246,4 por 100.000 (Gráfico 2 y Tabla 1).

**Gráfico 1. Distribución casos confirmados COVID-19 desde 11 de mayo por sexo. Comunidad de Madrid, datos a 15 de noviembre de 2020.**



**Gráfico 2. Porcentaje de casos confirmados COVID-19 desde 11 de mayo, por grupos de edad. Comunidad de Madrid, datos a 15 de noviembre de 2020.**



\*Datos provisionales. Para establecer el corte de los 7 y 14 días se utilizó la fecha de consulta o de PDIA positiva.

**Tabla 1. Número de casos e incidencia\* de los casos confirmados de COVID-19 por grupos de edad para el total del periodo y los últimos 7 y 14 días. Comunidad de Madrid, datos a 15\*\* de noviembre de 2020.**

Grupos de edad	Total período		Últimos 14 días (del 2 al 15 de noviembre)		Últimos 7 días (del 9 al 15 de noviembre)	
	Nº casos	Incidencia acumulada*	Nº casos	Incidencia acumulada*	Nº casos	Incidencia acumulada*
De 0 a 14	33599	3303,3	2002	196,8	1030	101,3
De 15 a 24	35576	5405,8	2535	385,2	1275	193,7
De 25 a 44	90430	4669,2	6319	326,3	3241	167,3
De 45 a 64	73951	3953,8	6085	325,3	3174	169,7
Más de 65	36467	3087,7	2910	246,4	1529	129,5
Sin datos	2					
<b>Total</b>	<b>270.025</b>	<b>4052,4</b>	<b>19.851</b>	<b>297,9</b>	<b>10.249</b>	<b>153,8</b>
<b>Hombres</b>						
De 0 a 14	17234	3301,6	1039	199,0	544	104,2
De 15 a 24	17151	5159,0	1193	358,9	586	176,3
De 25 a 44	42454	4478,0	2934	309,5	1478	155,9
De 45 a 64	34952	3908,5	2923	326,9	1486	166,2
Más de 65	15281	3114,9	1292	263,4	702	143,1
Sin datos	1					
<b>Total en hombres</b>	<b>127.073</b>	<b>3986,8</b>	<b>9.381</b>	<b>294,3</b>	<b>4.796</b>	<b>150,5</b>
<b>Mujeres</b>						
De 0 a 14	16343	3300,7	962	194,3	485	98,0
De 15 a 24	18425	5657,7	1342	412,1	689	211,6
De 25 a 44	47976	4852,6	3385	342,4	1763	178,3
De 45 a 64	38999	3995,2	3162	323,9	1688	172,9
Más de 65	21186	3068,3	1618	234,3	827	119,8
Sin datos	1					
<b>Total en mujeres</b>	<b>142.930</b>	<b>4111,8</b>	<b>10.469</b>	<b>301,2</b>	<b>5.452</b>	<b>156,8</b>

\* IA: incidencia acumulada por 100.000 habitantes. ‡ En 2 casos no se dispone de información del sexo.

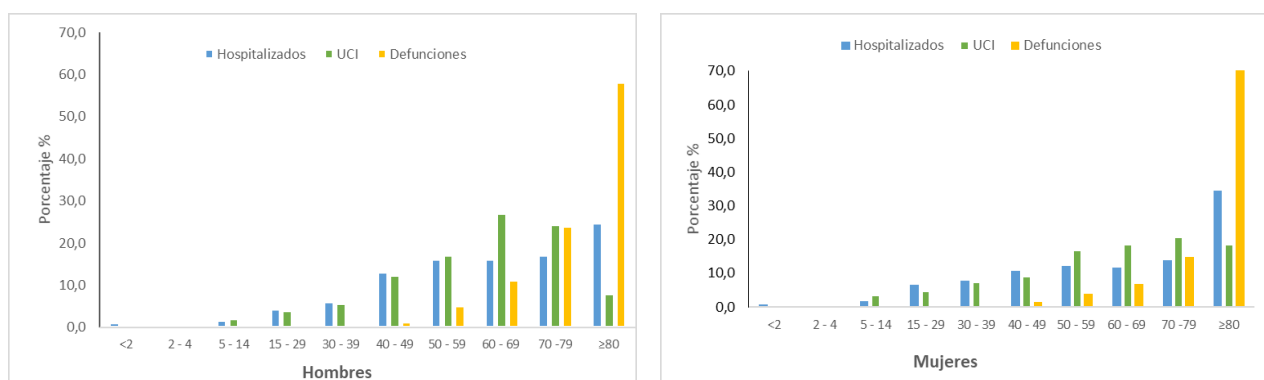
\*\* Datos provisionales, para establecer el corte por semana epidemiológica se utilizó la fecha de consulta o de PDIA positiva.

La proporción de casos confirmados para el total del periodo en personas nacidas fuera de España fue del 33,6% y para los últimos 14 y 7 días esta proporción fue de 24,8% y 24,2% respectivamente.

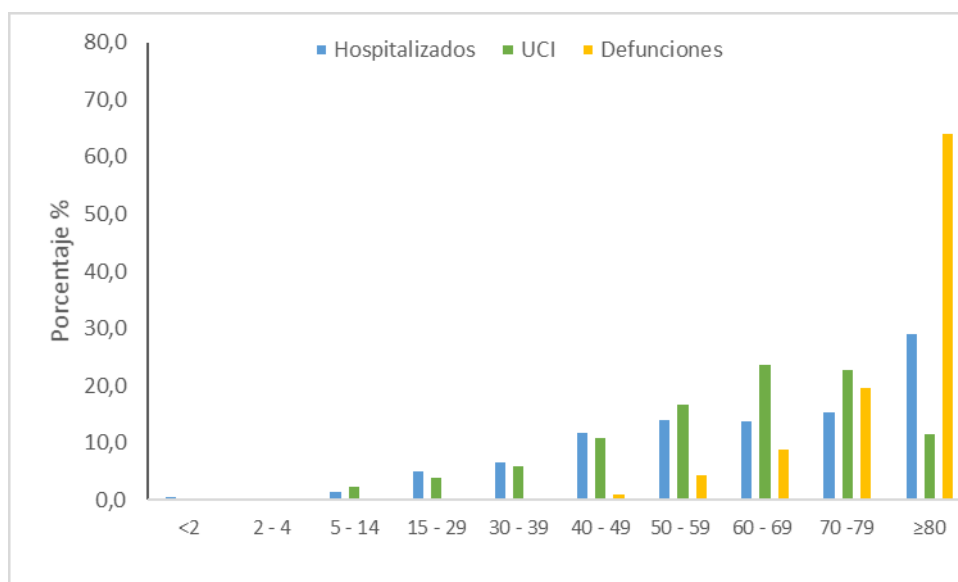
De acuerdo a la información disponible, el 32,6% de los casos tenían algún factor de riesgo para COVID-19.

Para el periodo del 11 de mayo al 15 de noviembre, la mayor proporción de ingresos en UCI corresponden a personas mayores de 50-79 años y las defunciones aumentan en proporción a partir de los 60-69 años siendo mayor en el grupo de los 80 y más años (Gráfico 3 y 4). En los últimos 14 días fueron observadas diferencias estadísticamente significativas en la proporción de hombres y mujeres hospitalizados ( $p < 0,01$ ), con mayor proporción en mujeres, y no fueron observadas diferencias por sexo en ingresados en UCI y en las defunciones ( $p > 0,05$ ).

**Gráfico 3. Distribución de los casos confirmados de COVID-19 desde 11 de mayo, por grupos de edad y hospitalización, estancia en UCI y letalidad a 15\*\* de noviembre. Comunidad de Madrid.**



**Gráfico 4. Distribución de los casos confirmados de COVID-19 desde 11 de mayo, por grupos de edad y hospitalización, estancia en UCI y letalidad a 15\*\* de noviembre de 2020. Comunidad de Madrid.**



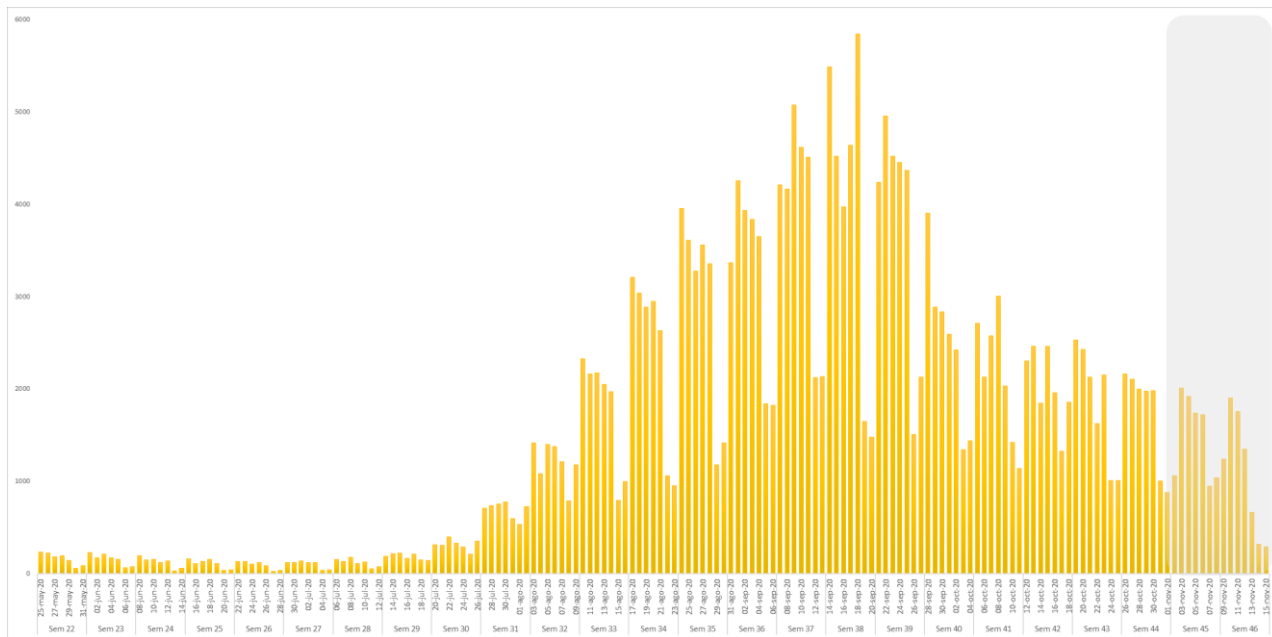
La información sobre el nivel asistencial requerido por los casos se encuentra disponible en la página web de la Comunidad de Madrid: <http://www.comunidad.madrid/servicios/salud/2019-nuevo-coronavirus#situacion-epidemiologica-actual>

## Distribución temporal

Desde el 11 de mayo hasta el 10 de julio, el número de casos confirmados diarios fue estable con pequeñas variaciones, a continuación, se observó un aumento progresivo con un máximo entre las semanas 37 – 39, con tendencia descendente posterior (Gráfico 5).

En la tabla 2 se presenta el número de casos clasificados como confirmados de COVID-19 por grupos de edad en las cuatro últimas semanas.

**Gráfico 5. Distribución temporal del número de casos confirmados de COVID-19 desde el 11 de mayo. Comunidad de Madrid, datos a 15\*\* de noviembre de 2020.**



\*La curva epidemiológica fue construida a partir de la fecha de inicio de síntomas notificados, en caso de asintomáticos o no tener fecha de inicio de síntomas fue usada la fecha de consulta o de PDIA positiva. Datos acumulados desde el 11 de mayo de 2020. Los datos de los últimos 14 días se encuentran en consolidación por lo que deben ser interpretados con precaución

**Tabla 2. Evolución en el número de casos e incidencia\* de los casos confirmados de COVID-19 por grupos de edad las cuatro semanas previas. Comunidad de Madrid, datos a 15\*\* de noviembre de 2020.**

Grupos de edad	SEMANA 43 (del 19 al 25 de octubre)		SEMANA 44 (del 26 de octubre al 1 de noviembre)		SEMANA 45 (del 2 al 8 de noviembre)		SEMANA 46 (del 9 al 15 de noviembre)		RAZÓN DE TASAS SEMANALES		
	N	IA	N	IA	N	IA	N	IA	SEMANAS 44/43	SEMANAS 45/44	SEMANAS 46/45
<2	165	144.7	132	115.8	130	114.0	146	128.1	0.80	0.98	1.12
2 - 4	65	33.3	62	31.7	58	29.7	61	31.2	0.95	0.94	1.05
5 -14	1014	142.0	893	125.1	784	109.8	823	115.3	0.88	0.88	1.05
15 - 29	2794	260.6	2503	233.5	2022	188.6	2023	188.7	0.90	0.81	1.00
30 - 39	1961	212.7	1883	204.2	1439	156.1	1539	166.9	0.96	0.76	1.07
40 - 49	2277	196.5	2121	183.0	1756	151.5	1969	169.9	0.93	0.83	1.12
50 - 59	1939	199.4	1833	188.5	1522	156.5	1593	163.8	0.95	0.83	1.05
60 - 69	1169	166.2	1048	149.0	843	119.8	975	138.6	0.90	0.80	1.16
70 - 79	760	144.1	661	125.3	514	97.4	614	116.4	0.87	0.78	1.19
≥80	863	234.8	749	203.8	534	145.3	506	137.7	0.87	0.71	0.95
<b>Total</b>	<b>13.007</b>	<b>195.2</b>	<b>11.885</b>	<b>178.4</b>	<b>9.602</b>	<b>144.1</b>	<b>10.249</b>	<b>153.8</b>	<b>0.91</b>	<b>0.81</b>	<b>1.07</b>

\* IA: incidencia acumulada por 100.000 habitantes

\*\* Datos provisionales, para establecer el corte por semana epidemiológica se utilizó la fecha de consulta o de PDIA positiva.

### Distribución espacial

La distribución del número de casos y la incidencia acumulada por 100.000 habitantes en los municipios de la Comunidad de Madrid con más de 50.000 habitantes se presenta en la tabla 3, para el total del período analizado, para los últimos 14 días (2 al 15 de noviembre) y para los últimos 7 días (9 al 15 de noviembre).

A partir de 11 de mayo han sido notificados 270.025 casos confirmados para el total de la Comunidad de Madrid que representan una incidencia acumulada de 4052,4 casos por 100.000 habitantes. Madrid, Fuenlabrada, Móstoles y Parla fueron los municipios con mayor número de casos para el total del periodo. Al considerar la incidencia acumulada, el mayor valor le corresponde a Parla, Alcobendas y Fuenlabrada.

En los últimos 14 días el número de casos confirmados fue de 19.851 que representan una incidencia de 297,9 casos por 100.000 habitantes. Al considerar la incidencia acumulada, la mayor incidencia se registró en Collado Villalba, Colmenar Viejo y Boadilla del Monte. En los últimos 7 días el número de casos confirmados fue de 10.249 que representan una incidencia de 153,8 casos por 100.000 habitantes, la mayor incidencia fue observada en Collado Villalba y Fuenlabrada.

**Tabla 3. Casos confirmados de COVID-19 e incidencia acumulada por 100.000 habitantes en municipios de más de 50.000 habitantes. Comunidad de Madrid, datos a 15\*\* de noviembre de 2020.**

MUNICIPIO	Total período		Últimos 14 días (del 2 al 15 de noviembre)		Últimos 7 días (del 9 al 15 de noviembre)	
	Nº casos	Incidencia acumulada*	Nº casos	Incidencia acumulada*	Nº casos	Incidencia acumulada*
Alcalá de Henares	5248	2682.4	362	185.0	181	92.5
Alcobendas	5786	4943.6	331	282.8	149	127.3
Alcorcón	5803	3403.2	399	234.0	232	136.1
Aranjuez	2147	3601.9	171	286.9	75	125.8
Arganda del Rey	2207	3984.5	186	335.8	79	142.6
Boadilla del Monte	1355	2483.0	208	381.2	98	179.6
Collado Villalba	2712	4258.9	265	416.1	136	213.6
Colmenar Viejo	1983	3907.2	197	388.2	90	177.3
Coslada	3256	3987.2	210	257.2	100	122.5
Fuenlabrada	8909	4599.4	662	341.8	409	211.2
Getafe	7033	3835.3	428	233.4	239	130.3
Leganés	6345	3341.9	446	234.9	264	139.0
Madrid	139099	4258.8	9156	280.3	4907	150.2
Majadahonda	2969	4133.6	269	374.5	116	161.5
Móstoles	7376	3526.1	587	280.6	351	167.8
Parla	7153	5497.1	358	275.1	201	154.5
Pinto	1746	3324.1	147	279.9	47	89.5
Pozuelo de Alarcón	2686	3108.0	239	276.5	122	141.2
Rivas-Vaciamadrid	3005	3409.0	254	288.1	113	128.2
Rozas de Madrid (Las)	2586	2699.0	283	295.4	139	145.1
San Sebastián de los Reyes	3830	4290.1	288	322.6	140	156.8
Torrejón de Ardoz	5718	4352.4	284	216.2	144	109.6
Valdemoro	1821	2396.6	157	206.6	87	114.5
Resto de municipios	39252	4128.4	3964	416.9	1830	192.5
<b>Comunidad de Madrid</b>	<b>270.025</b>	<b>4052.4</b>	<b>19.851</b>	<b>297.9</b>	<b>10.249</b>	<b>153.8</b>

\*Incidencia acumulada para el periodo por 100.000 habitantes

\*\* Datos provisionales. Para establecer el corte de los 7 y 14 días se utilizó la fecha de consulta o de PDIA positiva.

† Madrid: en la tabla 4 se presenta la información desagregada por distritos municipales.

Se analizó la distribución de casos notificados según los distritos del municipio de Madrid (tabla 4), observándose que para el total del periodo los distritos de Puente de Vallecas, Usera y Villaverde presentaron la mayor incidencia acumulada. En los últimos 14 días la mayor incidencia acumulada fue

observada en Vicálvaro, Salamanca y Moratalaz, y en los últimos 7 días en Ciudad Lineal, Chamberí y Hortaleza

**Tabla 4. Casos confirmados de COVID-19 e incidencia acumulada por 100.000 habitantes en los distritos municipales de Madrid. Comunidad de Madrid, datos a 15\*\* de noviembre de 2020.**

DISTRITO	Total período		Últimos 14 días (del 2 al 15 de noviembre)		Últimos 7 días (del 9 al 15 de noviembre)	
	Nº casos	Incidencia acumulada*	Nº casos	Incidencia acumulada*	Nº casos	Incidencia acumulada*
Arganzuela	5668	3633.1	351	225.0	188	120.5
Barajas	1525	3030.6	113	224.6	66	131.2
Carabanchel	13196	5059.8	705	270.3	419	160.7
Centro	5581	3976.2	389	277.1	175	124.7
Chamartín	4773	3236.3	393	266.5	207	140.4
Chamberí	4984	3546.9	441	313.8	237	168.7
Ciudad Lineal	9476	4305.0	683	310.3	386	175.4
Fuencarral-El Pardo	7264	2898.0	629	250.9	373	148.8
Hortaleza	5815	2989.3	575	295.6	326	167.6
Latina	9953	4105.2	567	233.9	305	125.8
Moncloa-Aravaca	4327	3550.2	353	289.6	201	164.9
Moratalaz	3934	4124.8	304	318.7	144	151.0
Puente de Vallecas	15779	6522.9	766	316.7	373	154.2
Retiro	4027	3349.2	315	262.0	153	127.2
Salamanca	5187	3520.2	485	329.2	246	167.0
San Blas - Canillejas	6243	3860.9	424	262.2	243	150.3
Tetuán	6089	3776.5	391	242.5	208	129.0
Usera	8054	5626.6	284	198.4	167	116.7
Vicálvaro	3000	4022.7	248	332.5	109	146.2
Villa de Vallecas	4846	4195.9	277	239.8	145	125.5
Villaverde	8449	5445.7	388	250.1	204	131.5
Sin información	929		75		32	
<b>Madrid</b>	<b>139.099</b>	<b>4258.8</b>	<b>9.156</b>	<b>280.3</b>	<b>4.907</b>	<b>150.2</b>

\*Incidencia acumulada por 100.000 habitantes.

\*\* Datos provisionales. Para establecer el corte de los 7 y 14 días se utilizó la fecha de consulta o de PDIA positiva.

Los mapas de tasas de incidencia acumulada de casos confirmados por COVID-19 están disponibles en la página web de la Comunidad de Madrid: <http://www.comunidad.madrid/servicios/salud/2019-nuevo-coronavirus#situacion-epidemiologica-actual>

### Casos importados

Se considera caso importado aquel que ha permanecido fuera de España durante todo el período de incubación de la enfermedad.

Desde el 11 de mayo al 15 de noviembre, se han detectado un total de 197 casos importados confirmados con infección activa por COVID-19 en la Comunidad de Madrid. Del total de casos el 52,8% corresponden a hombres y un 59,4% de los casos corresponden al grupo de edad entre 30 y 69 años. La distribución de los casos por país de procedencia se presenta en la tabla 4. Los países de origen de los casos importados corresponden en mayor frecuencia República Dominicana, Portugal y Estados Unidos. Un 42,64% se han detectado en el mes de julio.

**Tabla 5. Distribución de los casos importados y confirmados de COVID-19 por país de procedencia. Comunidad de Madrid, datos a 15 de noviembre de 2020.**

País de origen	Mayo	Junio	Julio	Agosto	Septiembre	Octubre	Noviembre	Total
Abu Dabi			3					3
Alemania	1		1	1		1		4
Argelia			1					1
Argentina			1					1
Austria						1		1
Bangladesh		1						1
Bélgica							1	1
Bolivia		8	3	1				12
Bosnia				2				2
Brasil	1				2			3
Bulgaria						1	1	2
Canadá					1			1
Colombia		3	1				1	5
Croacia Italia			2					2
Ecuador		3	7		1	1		12
Eslovaquia				2				2
Estados Unidos	1	2	11			1	1	16
Francia			2	1	2	2	1	8
Guinea Ecuatorial		1	1					2
India		1	1					2
Inglaterra			1			1	1	3
Irak					1			1
Irlanda						1		1
Italia			1	4		2	1	8
Kenia					1			1
Kuwait			2					2
Líbano						1		1
Malta				3				3
Marruecos			4			2		6
Mauritania			1					1
México	1	1	3	1	2	2		10
Perú		3	10			1		14
Polonia				1		3		4
Portugal			1	14	1	4		20
Puerto Rico			2					2
Qatar				1				1
Rep. Dominicana		2	16	2	2			22
Rumanía			1			3		4
Serbia			4					4
Suiza			1			1		2
Turquía Y Egipto						2		2
Ucrania						1		1
Venezuela			3					3
<b>Total general</b>	<b>4</b>	<b>25</b>	<b>84</b>	<b>33</b>	<b>13</b>	<b>31</b>	<b>7</b>	<b>197</b>

*\*\* Datos provisionales. Esta información puede tener variación con respecto a la presentada en informes anteriores debido a que se han excluido los casos con criterios de infección resuelta.*

## 2. BROTES

Se considera brote de COVID-19 cualquier agrupación de 3 o más casos con infección activa en los que se ha establecido un vínculo epidemiológico que cumplen los criterios establecidos en la [Estrategia de detección precoz, vigilancia y control de COVID-19 adaptado a la Comunidad de Madrid](#).

Según protocolo vigente, los brotes que únicamente afectan a los convivientes habituales de un mismo domicilio, salvo que tengan características especiales o que se expandan a nuevos ámbitos, no se comunican a nivel nacional, por lo que no se incluyen en este informe.

**Tabla 6. Brotes de la Comunidad de Madrid notificados en la semana 46 de 2020 (del 9 al 15 de noviembre) y acumulado hasta la semana 46 de 2020.**

	TOTAL		ACTIVOS <sup>1</sup>	
	Semana 46	Semanas 27-46	Semana 46	Semanas 27-46
<b>Nº Brotes</b>	30	570	29	63
<b>Nº Casos</b>	317	5715	297	791
<b>Nº Ingresados</b>	42	541	33	98
<b>Nº Contactos</b>	755	13724	755	1973

<sup>1</sup>Se considera brote activo aquel que haya tenido algún caso en los últimos 14 días, teniendo en cuenta la fecha de inicio de síntomas o la de diagnóstico si la de síntomas no está disponible.

### 3. MORTALIDAD DIARIA POR TODAS LAS CAUSAS

#### Mortalidad diaria por todas las causas

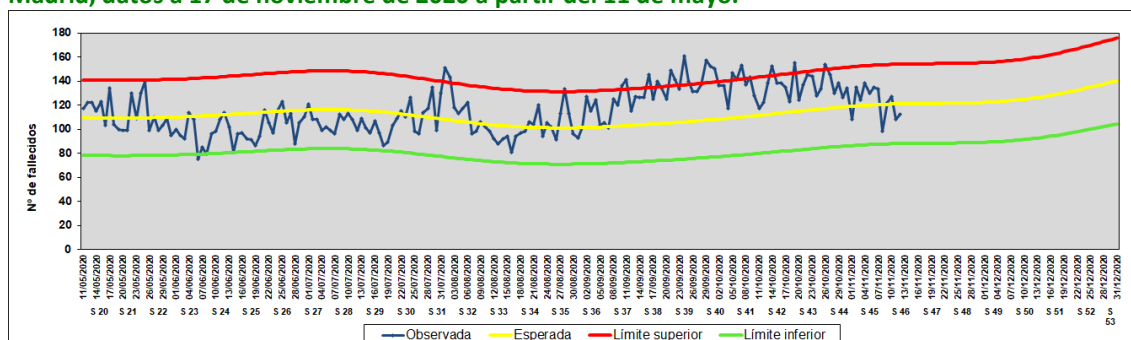
A partir de los datos del Registro General de Registros Civiles y Notarios del Ministerio de Justicia, se nos facilitan por el Instituto de Salud Carlos III, Centro Nacional de Epidemiología, sistema MOMO, los datos diarios de mortalidad de los municipios que lo tienen informatizado. Recoge los fallecimientos ocurridos en ese municipio, resida o no en la región madrileña, y supone tener vigilada al 82,4% de toda la población y al 89% de los fallecimientos de la Comunidad de Madrid.

Desde el 11 de mayo hasta la fecha de actualización (16 de noviembre, incluye semana 46), se contabilizaron un total de 21551 fallecimientos por todas las causas en la Comunidad de Madrid, el 50,0% son mujeres, y el 71,0% tienen 75 años o más. En todo este período, la mortalidad media esperada es de 20606, lo que supone un 4,6% más de lo esperado, 945 fallecimientos.

Desde el 16 de agosto, día en que se contabilizaron 81 fallecimientos, se observan cifras al alza con un máximo el 24 de septiembre. Considerando las 4 últimas semanas, desde el 19 de octubre, (inicio de la semana 43), se han registrado 3283 eventos frente a 3080, que supone un 6,6% más, 203 fallecimientos.

En estas últimas 4 semanas se aprecian 2 días con superaciones por encima del límite superior (+3DE del valor medio) que acumulan un total de 13 fallecimientos en exceso. En este período, el 51,6% son hombres y el 72,4% de 75 o más años de edad. Se observa un descenso en el número de fallecimientos en exceso respecto a semanas previas. Debido al retraso en el registro del evento, los datos de las últimas semanas no son definitivos.

**Gráfico 5. Mortalidad diaria, valores observados y esperados, todas las edades. Comunidad de Madrid, datos a 17 de noviembre de 2020 a partir del 11 de mayo.**



Fuente: Registro General de Registros Civiles y Notarios, Ministerio de Justicia y Sistema MOMO, Centro Nacional de Epidemiología. Elaboración Servicio de Epidemiología.

#### 4. PRINCIPALES HALLAZGOS

- Desde el 11 de mayo hasta el 15 de noviembre de 2020, se detectaron 270.025 casos de COVID-19 clasificados como confirmados, al presentar resultados positivos en la prueba diagnóstica de infección activa por SARS-CoV-2 (PDIA), en la Comunidad de Madrid. El 53% son mujeres. El 69,5% de los casos corresponden a las edades entre los 15 a 59 años.
- En la Comunidad de Madrid para el periodo analizado (11 de mayo al 15 de noviembre) la incidencia acumulada fue de 4052,4 casos por 100.000 habitantes. La mayor incidencia acumulada corresponde a Parla, Alcobendas y Fuenlabrada. En los últimos 14 días la mayor incidencia acumulada fue registrada en Collado Villalba, Colmenar Viejo y Boadilla del Monte y en los últimos 7 días en Collado Villalba y Fuenlabrada.
- También destacan los distritos de Vicálvaro, Salamanca, Moratalaz en los últimos 14 días y Ciudad Lineal, Chamberí y Hortaleza en los últimos 7 días.
- Con datos del Registro General de Registros Civiles y Notarios del Ministerio de Justicia, desde el día 11 de mayo hasta el 10 de noviembre, el número de fallecimientos observados es un 4,6% mayor respecto a valores medios esperados, porcentaje que, desde el 19 de octubre, últimas 4 semanas, pasa a ser del 6,6%. En estas 4 semanas se observan 2 días que se sobrepasan el límite superior esperado, lo que acumula 13 fallecimientos en exceso e indica un descenso en el número de fallecimientos en exceso respecto a semanas previas.